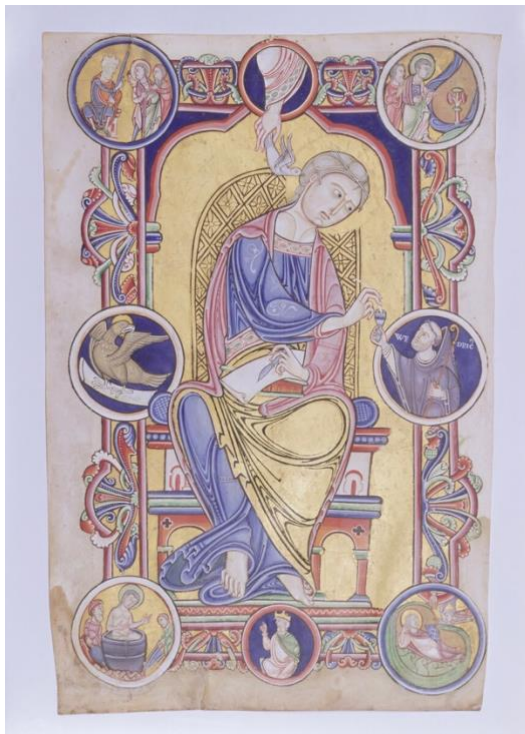


Valeurs républicaines françaises

Liberté-Egalité-Fraternité

Valeurs défendues par l'asso Apapé pour l'accès au patrimoine écrit



Les droits culturels au service du lien citoyen et territorial

(Rapport du groupe 5, session 19-20 « territoires de cultures »,
Cycle des hautes études de la culture CHEC)

Extrait : proposition 9 (résumé)

P. 29 : « parce qu'à partir du moment où il est des femmes et des hommes, il est de la culture et du patrimoine. proposition 9 : En finir avec la notion de « désert culturel » :

- créer des écoquartiers culturels
- créer des ecobourgs culturels
- créer des ecovillages culturels
- créer des écocités culturels

Avec la Haute qualité d'usage dans la définition et la mise en œuvre de projets patrimoniaux qui s'appuient sur la contribution des personnes.

RÉPONSE APPORTÉE PAR L'Association Apapé
Novembre 2023

<https://assoapapebron.wordpress.com>

asso.apape.bron@gmail.com

Se pose la question de savoir comment la contribution des personnes peut-elle nourrir et enrichir le projet patrimonial de la cité ?

En tant que fondatrice de l'association, je pense que la transmission des savoirs et savoir-faire artistiques et artisanaux est la clé pour nourrir le projet patrimonial de la cité. Car partager à tous les âges une pratique artistique et/ou artisanale complète par le partage de savoirs théoriques complémentaires aux dites pratiques, c'est révéler ce qui fait le patrimoine d'une ecocité culturelle. Le patrimoine écrit enseigné aux habitants des quartiers populaires dits quartiers politique de la ville où QPV permet de nourrir intellectuellement ce désert culturel. Ainsi, les regards des habitants des QPV (Quartier populaire de la ville) sont remplis de connaissances acquises par des pratiques et des savoirs théoriques de nature artistique, culturelle et culturelle des confessions multiples autorisées légalement sur le territoire français (religion catholique, religion protestante, religion juïdique, religion musulmane et muslim , ...) et en comptant aussi les savoirs des autres communautés vivant en France (communautés chinoises, hindouistes, japonaises, africaines, anglo-saxonnes, germaniques, slaves, scandinaves, etc ...) car ce sont tous ces savoirs qui sont dans les esprits des habitants des QPV sur les territoires français. Ce sont autant de personnes à permettre de trouver leur voie vers la citoyenneté par le biais de l'accès à un patrimoine écrit français pour lequel il n'y a pas encore d'accessibilité pour eux. C'est un constat plus que navrant et déplorables qui se traduit par les simples mots de « désert culturel ». Le vivre ensemble passe aussi par le partage de récits contemporains et historiques que les habitants d'origine ethniques variées pourront exprimer dans les cours, les ateliers, les sorties, les séances de diaporamas d'histoire que l'asso Apapé encadré régulièrement et gratuitement pour eux quelque soit leur âge, leur revenus, leur niveau de connaissances. Le patrimoine écrit enseigné c'est aussi un partage de contribution des personnes-membres de l'association Apapé dans le faire ensemble grâce aux valeurs républicaines françaises que l'on a en commun et que l'on défend de manière citoyenne. Tout ceci passe aussi par le croisement du regard des artistes de nationalité française et européenne par leurs œuvres passées et contemporaines ainsi que par le croisement du regard des artisans exerçant professionnellement ou passionnément sur le territoire français et européen dont les savoirs et savoir-faire nourrissent la culture artistique et patrimoniale officielle.

Afin d'intégrer le droit culturel à mon projet associatif, je me demande quels préceptes intégrer aux missions de l'Apapé.

En filigrane de l'intégration des préceptes des droits culturels, il est question de la participation des personnes à l'action publique, une des voies qui nourrit la citoyenneté.

Afin de faire participer les habitants des QPV à l'action publique qui nourrit la citoyenneté, l'asso Apapé que je dirige, défend des valeurs républicaines françaises pour lesquelles je souhaite une éducation artistique, culturelle et patrimoniale pour les habitants des QPV de tous âges par des actions concrètes d'enseignement d'une pratique et d'une théorie des arts et de la culture. Pour cela je propose une définition des valeurs républicaines adaptées aux nécessités de résoudre le problème de notion de désert culturel vécu dans les QPV. Pour ensuite permettre aux habitants des QPV de s'approprier ces valeurs républicaines françaises pour être acteurs grâce à l'Apapé qui met en œuvre de projets patrimoniaux et culturels en donnant accès au patrimoine écrit. La pérennisation de ces projets nécessite une succession au fil des générations ainsi que l'élargissement de ces missions associatives à d'autres dirigeants d'associations en France et en Europe. Ces valeurs sont à savoir :

- Les égalités car il n'y en a pas qu'une à défendre :
 - Égalité des chances de réussir à trouver sa voie de citoyen au sein d'une ecocité culturelle par l'accès au patrimoine écrit en découvrant les valeurs de la république française pour ensuite pouvoir les défendre aux yeux de tous et de toutes
 - Égalité femmes et hommes dans l'accès au patrimoine écrit
 - Égalité de tous dans l'accès à la culture en organisant des visites de groupe.s dans les musées du GrandLyon, des visites des monuments historiques du GrandLyon et alentours

- Égalité de tous dans la pratique des arts : Apapé donne des cours de calligraphie gratuits au sein des QPV et des villes dites sensibles tous les mois, Apapé encadre aussi des ateliers de junk journal calligraphié tous les deux mois (toujours sur les mêmes territoires). L'objectif à atteindre est l'autonomie des habitants des QPV dans leurs productions créatives. Il est souhaitable et nécessaire que les membres d'Apapé mettent en place une routine régulière chez eux pour produire une création artistique, pour lire, pour écrire la et les pensées qui viennent à leur esprit. Se pose alors la question du matériel que doit fournir Apapé et des fournitures entrant dans la catégorie spécialisée de Beaux-arts nécessaires au stockage desdites productions artistiques réalisées avec l'Association Apapé. Afin de viser l'autonomie on passe par des phases où les praticiens des arts que sont les membres-bénéficiaires d'Apapé qui souhaitent tenter d'atteindre ladite autonomie de production artistique et culturelle, il faut définir un cadre pour lequel une entente mutuelle entre lesdits membres-bénéficiaires et la/les membres-bénévoles qui enseignent les arts et l'histoire de l'art sur la manière de voir la création artistique produite de manière autonome au domicile des membres-bénéficiaires habitant les QPV. Ce cadre doit se faire dans un lieu réunissant lesdits membres dans un lieu propice à l'expression et au débat inhérents à la phase où en est la production artistique desdits membres-bénéficiaires. Cette phase qui indique à l'instant T de la date où a lieu ladite réunion des membres, n'est pas définie comme étant unique et commune à tous les membres car chaque membre est un individu doué de capacités à créer. Ces capacités sont relatives à l'expression d'idées nécessaires à la concrétisation du projet d'autonomie de la production créative souhaitée par l'Apapé. Il y a donc de multiples phases créatrices différentes selon les individus ; à savoir que la définition de ces phases créatrices soient à l'état d'idées exprimées verbalement notamment lors de la réunion (mais rien n'empêche de nourrir ailleurs ses idées et sa phase créatrice), exprimées vocalement (dont la voie du praticien d'art membre-bénéficiaire de l'Asso Apapé est celle qu'il a enregistré par exemple sur son téléphone mobile ses idées de création, et dont on a connaissance selon le choix de diffusion qu'il choisit), exprimées par la lecture (du rédacteur desdites idées ou par la lecture d'un tiers si par exemple il est timide), exprimées par l'écriture en français (si le praticien présente des troubles d'élocution, un trouble du langage, un trouble de la parole, un trouble de l'ouïe, ou tout autre trouble ne lui permettant pas de communiquer autrement que par l'écriture -ce qui suppose d'ailleurs un niveau d'éducation et d'intégration suffisamment élevé pour s'exprimer à l'écrit en français), exprimées par le biais d'un traducteur (que ce soit une personne accompagnant physiquement le membre-bénéficiaire étant dans l'incapacité momentanée ou permanente de s'exprimer en français que ce soit pour parler, pour écrire sa pensée, ou pour la lire et/ou que ce soit un traducteur automatique comme Internet via le Wifi ou les données cellulaires de type 3G, 4G, 5G . Ces personnes sont en capacité d'écrire leurs pensées avec des mots écrits dans leur langue aux caractères typographiques latins sur leur téléphone et d'utiliser ledit traducteur cité en exemple -c'est aussi un moyen de détecter la nécessité d'un diagnostic ophtalmologique pour que le médecin prescrive une ordonnance de lunettes pour lire, et du fait de l'observation chez l'un des membres de l'Association de la carence du port de lunettes permettant de lire et d'écrire donc de pratiquer des activités d'écriture, de calligraphie et de lecture, l'Association Apapé s'octroie le droit de trouver tous les moyens nécessaires et utiles à la détection de ces carences de la vue-), exprimées à l'état embryonnaire, exprimées à l'état intermédiaire, exprimées à l'état avancé, exprimées à l'état quasiment fini, exprimées à l'état fini en atteignant une autonomie que l'on pourrait estimer être réelle et/ou escomptée.

- Égalité de tous dans la consultation du patrimoine artistique et culturel : Apapé propose des sorties culturelles pour les habitants des QPV du GrandLyon et alentours qui souhaitent visiter des musées
- Égalité de tous dans l'accès au patrimoine écrit en étant accompagné pour aller dans les bibliothèques et médiathèques pour consulter les ouvrages qui y sont conservés et accessibles à tous les âges de la vie et/ou pour faire des recherches documentaires, avoir accès au patrimoine écrit des fonds anciens des bibliothèques, des archives municipales, métropolitaines et départementales et se cultiver, Apapé montre des diaporamas d'histoire des écritures des civilisations de la planète Terre et à travers des diaporamas d'histoire de l'art tous les deux mois à destination des habitants curieux des quartiers populaire
- Égalité économique pour avoir la possibilité d'acquérir du matériel Beaux-arts, pour les habitants des QPV. Ce matériel ne doit pas être seulement acquis en magasin discount car la qualité ne correspond pas toujours aux attentes des personnes qui encadrent les cours de pratiques artistiques au sein d'Apapé. En effet, ces personnes ont l'habitude d'exercer leurs arts avec du matériel Beaux-arts acquis dans des magasins de fournitures Beaux-arts. Je vous dans l'égalité économique un investissement nécessaire de matériel spécifique à fournir si l'on veut donner accès à une pratique du patrimoine écrit. Par exemple, la pratique de la calligraphie latine nécessite des plumes métalliques de marque, un porte-plume, de l'encre non grasse (l'encre de Chine noire est à proscrire car trop épaisse), des encres noires et de couleurs, des feutres de diverses grosseurs de pointes et de diverses teintes, des supports en papier de qualité et de différents grammages, qu'ils se présentent sous forme de feuilles et de carnets à dessin ... L'acquisition de matériel est aussi nécessaire pour les ateliers de junk journal calligraphié et aussi pour illustrer par la pratique les diaporamas d'histoire de l'écriture des civilisations de la Terre par exemple en écrivant dans de la pâte à modeler de précision et des bâtons de balsa des écritures mésopotamiennes en cunéiformes qui sont d'après les spécialistes des supports en argile passant pour les premières traces du patrimoine écrit. Les diaporamas d'histoire de l'art s'illustreront aussi par la pratique artistique. Remontant au début de l'expression artistique de l'humanité notamment en Europe, l'art pariétal figurant des animaux chassés par l'homme préhistorique fera l'objet de reproductions sur un support encore à définir, ...
- Égalité économique pour avoir la possibilité d'acquérir de beaux livres d'arts richement illustrés et des livres spécialisés en histoire de l'écriture et en histoire de l'art ancien (histoire de l'art préhistorique, histoire de l'art antique, histoire de l'art médiéval en Occident, en Orient -Terre d'Islam et empire byzantin grec chrétien-, histoire de l'art de la Renaissance, en Italie et en France avec les humanistes et en Allemagne et en Angleterre avec la Réforme protestante religieuse, histoire de l'art moderne et histoire de l'art contemporaine (j'ai un livre sur les œuvres d'art contemporaines de l'espace public dans le GrandLyon dont les membres d'Apapé pourront se servir pour encadrer les visites guidées à destination des habitants des QPV).
- Égalité économique pour avoir la possibilité d'acquérir des ouvrages qui permettent de se projeter vers une autonomie dans la production créative régulière au domicile de chacun. A cet égard, il est souhaitable que l'Asso Apapé mette à disposition de ses membres des livres, si possible sous forme numérique accessible sur tous les téléphones portables via une application gratuite téléchargée le depuis n'importe quel marque de mobile. Je pense notamment au livre de Marie Boudon, J'ose Créer où on peut lire en français les détails au défi n°18 Sur la manière de Construire une routine pour créer. Notons que l'autrice vit dans le GrandLyon. Afin d'éviter d'avoir à stocker un nombre trop important d'ouvrages papier et par respect pour la

consommation d'arbres de la planète, outre les ouvrages numériques (dont les modalités d'accès pour chaque membre de l'Apapé doivent être définies avec les éditeurs desdits ouvrages numériques), j'ai pensé que mon association pouvait obtenir un financement pour permettre à ses membres-bénéficiaires l'accès à des cours en ligne sur la plateforme californienne *Domestika pour les organismes*. Leur slogan est « profitez des meilleurs cours en ligne destinés aux profils créatifs de votre entreprise, votre association, votre école ! ». En tant qu'utilisatrice de ces cours en ligne dans les domaines du dessin, du design, du Lettering, des réseaux sociaux je peux dire qu'ils sont très bien faits et accessibles en français parfois sous-titrés lorsqu'ils sont en espagnols, en anglais par exemple. L'avantage de tels cours est une entière flexibilité du rythme d'apprentissage d'une pratique artistique et/ou artisanale et la possibilité de visionner autant de fois que l'on veut et de manière illimitée dans le temps, les cours sous forme de vidéos accessibles avec un compte, ainsi que les documents en ligne. De plus, une communauté en ligne inhérente à chaque cours permet à l'élève de voir les productions créatives de celles et ceux qui ont suivi le cours. A l'issue de la mise en pratique des conseils et consignes du professeur, un certificat est délivré.

- Les libertés au pluriel car il n'y en a pas qu'une à défendre :
 - Liberté d'expression artistique par des enseignements de qualité tout au long de la vie des habitants des QPV, Apapé s'engage auprès du monde associatif local au plus près des habitants susdits qui sont soit de par leur situation géographique et/ou soit de par leur nationalité et/ou de par leur précarité passagère ou permanente éloignés du patrimoine écrit, pourront bénéficier d'enseignements artistiques et culturels pratiques et théoriques et ainsi accéder à la culture française et trouver la voie de la citoyenneté au sein de leur quartier. Car créer pour soi est le moteur et la clé de la réussite de la liberté d'expression artistique et culturelle.
 - Liberté de partager son art et de valoriser sa production artistique quelque soit son niveau de pratique. Apapé s'engage à réduire la fracture numérique en proposant à ses membres des ateliers pour notamment publier son art sur le réseau social Instagram. Car créer n'a de sens que si on partage ce que l'on fait pour montrer une manière détournée de vivre ensemble et de faire ensemble. Et découvrir les communautés artistiques qui plaisent et se faire plaisir en regardant sur ce réseau les autres qui pratiquent des arts et éventuellement comparer l'art créé dans le cadre de l'Apapé avec l'art de telle et telle communauté sur Instagram en consultant des comptes d'artistes et d'artisans, en recherchant par mots clés signalés par des hashtags des œuvres publiées publiquement et croiser les regards de leurs créatrices et créateurs. La liberté de partager son art passe aussi par l'instauration d'une routine quotidienne de consultation du média social Instagram pour ne pas perdre le lien établi avec une communauté d'instagrammeuses.eurs. Un atelier présentant les risques encourus sur ce réseau social est obligatoire pour celles et ceux qui souhaitent avoir la liberté de partager leur art et valoriser ainsi leur production artistique, l'atelier est encadré par un professionnel bénévole
 - Liberté de se mouvoir : déplacements dans la Métropole du Grand Lyon et dans le département du Rhône pour faire sienne les valeurs républicaines françaises
 - Liberté de pratiquer des loisirs à tous âges (0 à 99 ans) : Apapé organise des sorties alliant pratique artistique et loisirs de base. A savoir : cours et ateliers gratuits réguliers toute l'année, sorties culturelles encadrées bénévolement mais dont le financement des droits d'entrée est à résoudre, accompagnement de groupes constitués d'habitants des QPV dans les bibliothèques spécialisées. Apapé souhaite aussi permettre aux habitants des QPV de tous âges de bénéficier de vacances au moins de 5 jours par exemple dans un camping à taille humaine des alentours de Lyon, séjour au cours duquel des activités artistiques ont pour but de fabriquer son

propre matériel d'art avec les ressources de la nature sous la houlette d'une spécialiste dont la rémunération est à financer, sinon un.e bénévole suffisamment instruit.e pourra encadrer ces activités artistiques permettant une re-connection avec le règne végétal vivant sur Terre tout en respectant un certain nombre de consignes ceci afin de préserver ce patrimoine naturel dont nous disposerons pour une pratique artistique réalisée dans un cadre ressourçant propice à la créativité. Nous apprenons ainsi à comment inventer un lendemain respectueux de notre environnement naturel végétal sans se priver des ressources à disposition pour créer notre matériel d'art. C'est défendre une valeur citoyenne ou l'écologie a toute sa place.

- Les fraternités au pluriel car il y en a plusieurs à défendre :
 - Fraternité dans les actions sociales et de solidarités : missions de l'Apapé et des partenaires sociaux, des partenaires d'insertion, des partenaires représentants de l'Etat sur les territoires des QPV, ... pour défendre les valeurs républicaines françaises ainsi que des valeurs humaines de bon sens, de bienveillance et d'altruisme ...
 - Fraternité dans les actions des bénévoles qui unissent ceux qui luttent pour défendre les valeurs de la république française
 - Fraternité universelle entre les être humains et les êtres vivants sur la planète Terre
 - Fraternité dans les actions engagées à la rencontre des populations habitants les quartiers politiques de la ville (QPV)
 - Fraternité dans des actions de convivialité autour de prise de repas, de goûter, de petits déjeuners, pris dans les lieux où sont enseignées les pratiques artistiques et théoriques (y compris les glaces chez les glaciers en été dont la terrasse est en centre ville)